

Padder i Bøtøskoven og Bøtø Nor: Marielyst Enge samt Bøtø Enge



2022



Padder i Bøtøskoven og Bøtø Nor: Marielyst Enge og Bøtø Enge 2022

Udarbejdet for Den Danske Naturfond og Guldborgsund Kommune af AGLAJA

Feltarbejde, tekst og fotos: Eigil Plöger, AGLAJA

AGLAJA

v. Eigil Plöger
Damvej 16,
4652 Hårlev

Indhold

Sammenfatning	4
Metode	5
Resultater	7
Diskussion	8
Kortbilag 1a – Padder i Bøtø Nor	12
Kortbilag 1b – Padder i Bøtøskoven mm	13
Fotobilag	14

Sammenfatning

I sommeren 2022 blev 19 vandhuller besigtiget i for at registrere padder generelt og for at vurdere, i hvor høj grad nye vandhuller er blevet koloniseret af padderne. Vandhullerne er beliggende på Sydfalster i den del af Bøtø Nor (Kort 1a og Kortbilag 1a), der er under genopretning til natur og i Bøtøskoven (Kort 1b og Kortbilag 1b).

Af de besigtigede nordlige vandhuller er syv påvirket af kraftige oversvømmelser i vinterhalvåret, hvilket fremgår af Kortbilag 1a.

I alt er der registreret padder i 18 af 19 besigtigede vandhuller. Bilag IV-arterne Spidssnudet Frø, Springfrø og Stor Vandsalamander er registreret i hhv. tre, ni og seks vandhuller. Grøn Frø findes i 18 ud af 19 vandhuller, dvs. i alle vandhuller hvor de er registreret padder.

Der er registreret i alt syv arter af padder samt Snog og Almindelig Firben. Udover de nævnte Bilag IV-arter samt Grøn Frø er desuden Lille Vandsalamander og Skrubtudse registreret talrigt.

I de nordlige vandhuller, hvoraf 6-8 vandhuller er mindre end to år gamle, er der padder i alle nye vandhuller på nær et (Bøtø 16). Stor Vandsalamander er set i vandhul 03, Spidssnudet Frø i vandhul 15, Springfrø i vandhul 01 og Grønbroget Tudse i vandhul 17.

I Bøtøskoven er der ynglende padder i alle syv undersøgte vandhuller. Bilag IV-arten Springfrø findes i alle vandhuller, mens en art som Stor Vandsalamander er fundet i fire vandhuller, hvoraf flere er ganske unge. Desuden er Spidssnudet Frø fundet i tre vandhuller. Grøn Frø er ligeledes talrig i områdets vandhuller.

Det skal bemærkes, at Snog er meget udbredt i Bøtøskoven og givetvis fouragerer på de mange padder.

Undersøgelsesåret 2022 har været dårligt for de to Bilag IV-arter, Grønbroget Tudse (Foto 1) og Strandtudse, der begge findes i området, og som i ret høj grad er knyttet til oversvømmede partier på strandenge og strandenslignede arealer. Disse arealer var i 2022 udsat for ret hurtig udtørring og Grønbroget Tudse blev kun registreret med en, dog talstærk bestand, i vandhul 17 og på de oversvømmede enge nord for.

Strandtudse blev hørt kvække uden for undersøgelsesperioden i vandhul 15 (aped GK).

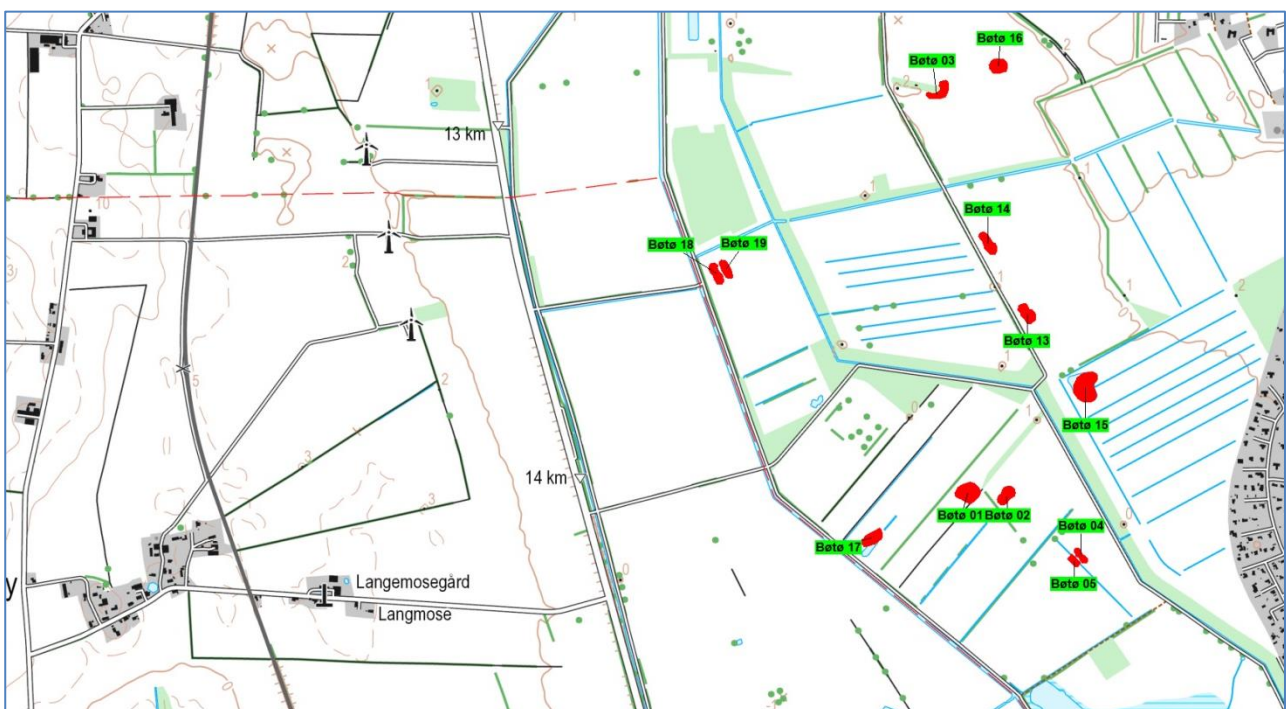
Sammenfattende skal det fremhæves, at den udførte og igangværende forvaltning af arealerne i form af etablering af vandhuller, lukning af dræn og oversvømmelse samt ekstensivering af driften og etablering af afgræsning har givet samtlige arter af padder markant bedre livsvilkår i det samlede område.

Metode

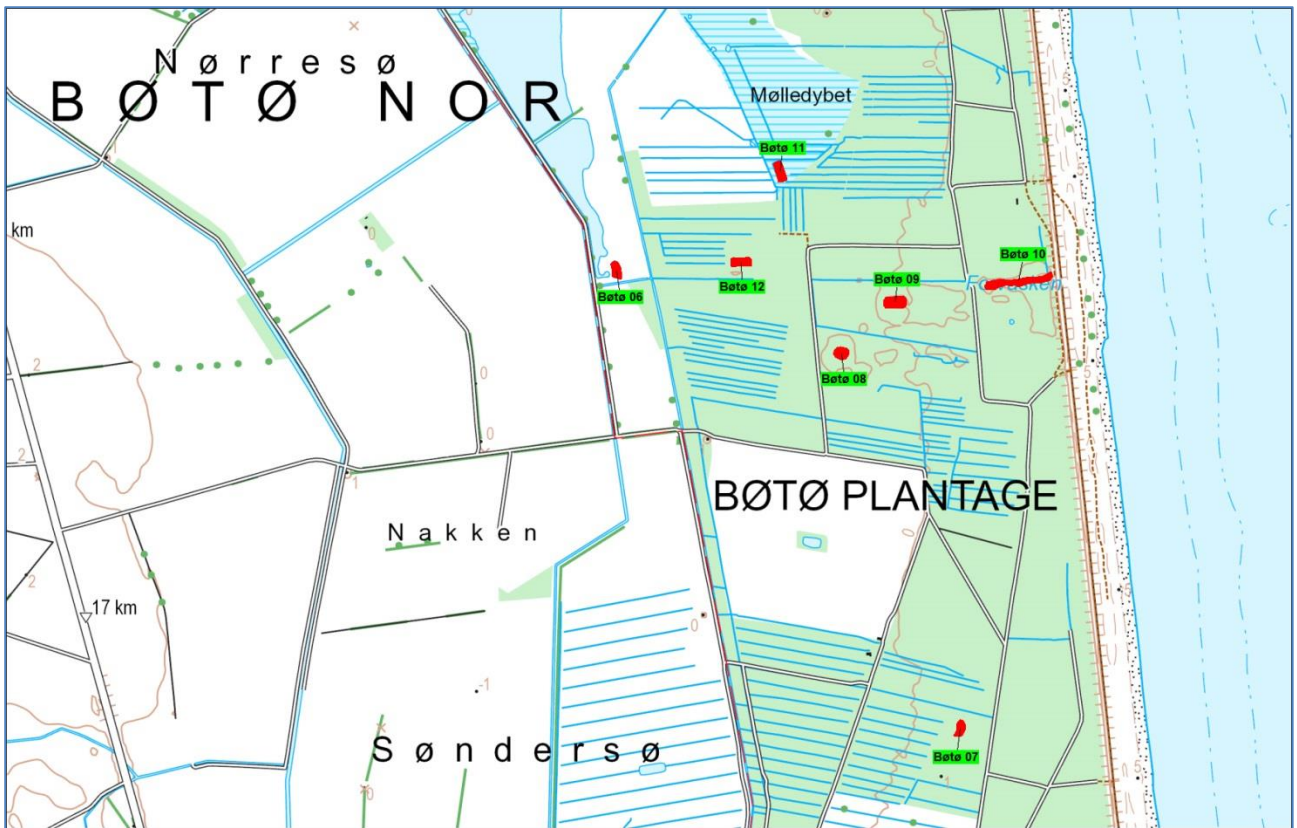
Vandhullerne er besigtiget i midten af juli 2022, og der er ved ketchning eftersøgt haletudser af padder, larver af vandsalamandre og nyforvandlede samt voksne individer af de forskellige paddearter. Den anvendte metode følger NOVANA-metoden for overvågning af padder.

Endvidere er der primo maj 2022 foretaget supplerende nattelytning efter Strandtudse og Grønbroget Tudse, hvilket også er i overensstemmelse med NOVANA-metoden.

Der er ikke lyttet efter Løgfrø eller ketchet efter Løgfrø-haletudser, da adgangen til Bøtø Nor Fuglereservat (hvorfra den seneste angivelse foreligger), som administreres af Naturstyrelsen Storstrøm, blev givet for sent.



Kort 1a: Placeringen af de 12 nordligste undersøgte vandhuller.



Kort 1b: Placeringen af de 7 sydligste undersøgte vandhuller, primært i Bøtøskoven.

Resultater

Resultaterne er sammenfattet i Tabel 1 (artsregistreringer) og Tabel 2 (beskrivelse og vurdering af plejebehov). Foto af de nordlige vandhuller er gengivet i Fotobilag 1.

Lokalitet	Paddefund i 2022
Bøtø 01	Springfrø, Grøn Frø, Skrubtudse
Bøtø 02	Lille vandsalamander, Springfrø, Grøn Frø, Skrubtudse
Bøtø 03	Stor vandsalamander, Lille Vandsalamander, Grøn Frø
Bøtø 04	Grøn Frø
Bøtø 05	Grøn Frø
Bøtø 06	Stor Vandsalamander, Lille Vandsalamander, Spidssnudet Frø, Springfrø, Grøn Frø, Skrubtudse
Bøtø 07	Springfrø, Grøn Frø, Skrubtudse
Bøtø 08	Stor Vandsalamander, Lille Vandsalamander, Springfrø, Grøn Frø, Skrubtudse, Snøg
Bøtø 09	Stor Vandsalamander, Lille Vandsalamander, Springfrø, Grøn Frø, Skrubtudse
Bøtø 10	Springfrø, Grøn Frø, Skrubtudse, Snøg
Bøtø 11	Springfrø, Grøn Frø, Skrubtudse, Snøg
Bøtø 12	Stor Vandsalamander, Lille Vandsalamander, Spidssnudet Frø, Springfrø, Grøn Frø, Skrubtudse, Snøg
Bøtø 13	Lille Vandsalamander, Grøn Frø
Bøtø 14	Lille Vandsalamander, Grøn Frø
Bøtø 15	Spidssnudet Frø, Grøn Frø
Bøtø 16	Ingen padder
Bøtø 17	Grønbroget Tudse, Grøn Frø
Bøtø 18	Lille Vandsalamander, Grøn Frø, Skrubtudse
Bøtø 19	Grøn Frø, Skrubtudse

Tabel 1. Registrerede arter i de 15 undersøgte vandhuller.



Foto 1: Han af Grønbroget Tudse nær vandhul 17, maj -22.

På de oversvømmede engarealer omkring vandhullet blev der d. 8. maj 2022 om aftenen registreret ca. 25 kvækkende hanner. I takt med at engene tørrer ud flytter haletudserne sig til de permanente vandhuller; i dette tilfælde vandhul 17.



Foto 2: Vandhul 02 i forgrunden og oversvømmede enge i baggrunden. Foto fra en klar majaften, -22.

Diskussion

Padderne i området er markant forskellige i forhold til hvilke typer af levesteder, de foretrækker, og hvor tolerante de er i forhold til predation fra fugle og fisk, eutrofiering, salt i vandet og beskygning af vandhullet.

For arterne Grønbroget Tudse og Strandtudse er de vinteroversvømmede arealer meget vigtige. Disse findes især i den nordlige del af det undersøgte område samt indenfor fuglereservatet. Det er ligeledes vigtigt, at der findes vandhuller i disse oversvømmede arealer, hvor haletudserne ved udtørring kan søge hen og nå at forvandles. Disse "overlevelseshuller" vil blive stærkt eutrofe, sandsynligvis indeholde fisk samt rumme en væsentlig koncentration af svømmefugle; i hvert fald i en periode.

Modsat disse arter findes de egentlige vandhulsarter – Stor Vandsalamander og Springfrø samt de mere almindelige Lille Vandsalamander, Grøn Frø og Skrubtudse, der ikke er Bilag IV-arter. Denne gruppe af arter foretrækker varme vandhuller uden fisk. Vandkvaliteten skal gerne være god men ikke nødvendigvis. Status er nu, at især Stor Vandsalamander vil komme til at få sin kerneudbredelse i Bøtøskoven; primært fordi vandhullerne her er mindre, uden fisk og uden svømmefugle. Især sidstnævnte fouragerer på æg og yngel samt oproder slam og vegetation. De mange vandhuller, der er blevet etableret i det tidligere Bøtø Nor (de nordligste undersøgte vandhuller) er gennemgående etableret for at skaffe vand til græsningsdyr og materiale til andre projekter. Vandhullerne er i god naturtilstand men indeholder næsten alle fisk og har desuden i forårsmånederne flittigt besøg af talrige svømmefugle.

Naturplanen for området foreslår etablering af en række mindre egentlige paddevandhuller, der ganske givet vil forbedre levevilkårene for også Stor Vandsalamander i dette område.

Løgfrø er ligeledes en egentlig vandhulsart, der er knyttet til let jord. Den er ikke registreret i mange år i området, men det vurderes at en stor andel af de mange vandhuller, der er etableret i Bøtø Nor og Bøtøskoven vil udgøre perfekte levesteder for denne art. Arten vurderes at kunne etablere en levedygtig bestand ved udsætning af Løgfrø-haletudser.

Spidssnudet Frø vurderes at være en art, som det kan være svært at få til at opnå store bestande i området. Den er knyttet til oversvømmede moser og enge med fladvandsområder, hvor æggene lægges i starten af april. Der findes i dag en mindre bestand i Bøtø Nor Fuglereservat, hvorfra overskudsdyr spreder sig til nogle af vandhullerne, der god tilstand (fx vandhul 15 på Pedersdalengen, vandhul 06 syd for reservatet og det tæt ved liggende vandhul 12 i den vestlige del af Bøtøskoven). Den kan kun i begrænset omfang drage nytte af de store oversvømmelser i reservatet og nord og syd for, pga. udtørring og for ringe vandkvalitet i "overlevelseshullerne".

Udover selve ynglevandhullerne har alle padder brug for fourageringsområder og rasteområder. Kravene til dette varierer også arterne imellem, men halvåbne moser, fugtig lysåben skov, ikke for tæt græssede våde enge og udyrkede arealer i det hele taget er vigtige.

Det skal bemærkes, at der i mange af vandhullerne er så mange padder, at der er intern konkurrence og predation mellem arterne. Især Grøn Frø der er udbredt i stort set alle vandhuller, vurderes allerede nu at udgøre et problem for især udbredelse af Stor Vandsalamander i mange af vandhullerne i Bøtø Nor. Grøn Frø er endog uhyre talrig og fouragerer på yngel af Stor Vandsalamander (og Lille Vandsalamander og alle andre padder, bortset fra Skrubtudse, der har giftige haletudser).

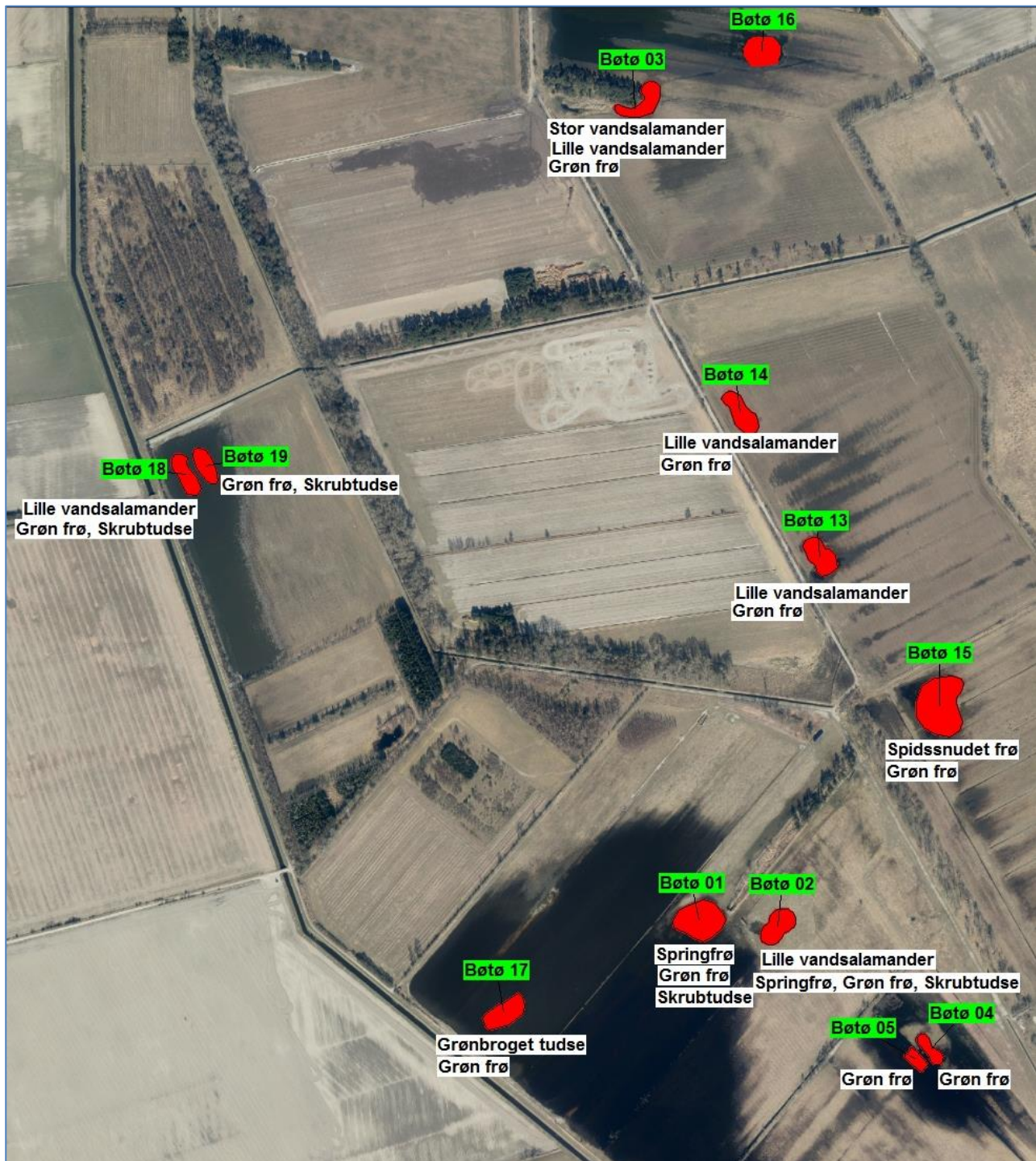
Endelig skal det bemærkes, at de mange padder der allerede er i området, og som forventes at tilkomme yderligere giver føde til usædvanligt mange Snoge i Bøtøskoven.

Vandhul	Beskrivelse	Potentiale og pleje
Bøtø 01	Nyere vandhul på sandbund. Indgår ofte i vinteroversvømmelse og måske derfor fremstår det eutrofieret med mange trådalger. Liden Vandaks og Strand-Skræppe ses. Grønbroget Tudse ikke set, hverken som yngel eller kvækkende.	Kan tjene være værdifuld for forvandling af Grønbroget Tudse yngel
Bøtø 02	Vandhul på sandbund. Ret høje brinker. Indgår i vinteroversvømmelse og fremstår derfor med tykt dække af grønne trådalger. Børsteblandet og Kruget Vandaks samt Aks-Tusindblad registreret. Grønbroget Tudse er ikke registreret.	Kan tjene være værdifuld for forvandling af Grønbroget Tudse yngel
Bøtø 03	Veludviklet nygravet vandhul. Fisk og aktivitet af svømmefugle. Veludviklet sumpvegetation og Sumpstrå, Glanskapslet Siv, Hestehale og Sværtævæld. Stedvist en del Tagrør mod fyrrebevoksning. Veludviklet undervandsvegetation af Hornblad, Vandranunkel, Vandkrans, Kors-Andemad. Vandfladen stedvist dækket af bakteriebelægninger og en lille forekomst af Vand-Pileurt. Der ses desuden Liden Andemad og en del grønne trådalger. Sandsynligvis predation på padder. Bemærkelsesværdigt er forekomsten af Stor Vandsalamander.	Ved udtrækning af bredder kan vandhullets værdi yderligere øge. Fugle og fisk kan udgøre et problem. Vurderes egnet til Løgfrø.
Bøtø 04	Vandhul på sandbund med direkte forbindelse til åben grøft. Ved vinteroversvømmelse i direkte sammenhæng med vandhul 05 umiddelbart vest for. Mørkt og eutroft vand.	Kan forbedres, hvis det afskæres fra åben grøft. Kan på sigt være værdifuld for forvandling af Grønbroget Tudse yngel.
Bøtø 05	Kanalagtigt vandhul med direkte forbindelse til åben grøft. Dårlig naturtilstand og stærkt udtørrende i sommer.	Kan forbedres, hvis det afskæres fra åben grøft. Kan på sigt være værdifuld for forvandling af Grønbroget Tudse yngel.
Bøtø 06	Meget værdifuldt og godt paddevandhul med mange arter. Desværre skygget af Rød-Elle-bræmme og Tagrør.	Vedplanter bør ryddes, brinker trækkes ud mod øst og rørskov slås eller nedgræsses.
Bøtø 07	Relativt nygravet vandhul på sandbund. Plante- og dyreliv endnu ikke helt indfundet sig.	Stor vandsalamander vil med stor sandsynlighed indvandre. Vurderes egnet til Løgfrø. Intet aktuelt plejebæhov.
Bøtø 08	Relativt nygravet sø på sandbund. God naturtilstand og i balance. Nyindvandret bestand af Stor vandsalamander	Vurderes egnet til Løgfrø. Intet aktuelt plejebæhov
Bøtø 09	Ret godt vandhul, relativt nygravet, men nu i balance. Aks-Tusindblad er talrig og Almindelig Kildemos forekommer. Bemærkelsesværdig er forekomst at Stor Vandsalamander, der er relativt nyindvandret.	Vurderes egnet til Løgfrø. Intet aktuelt plejebæhov

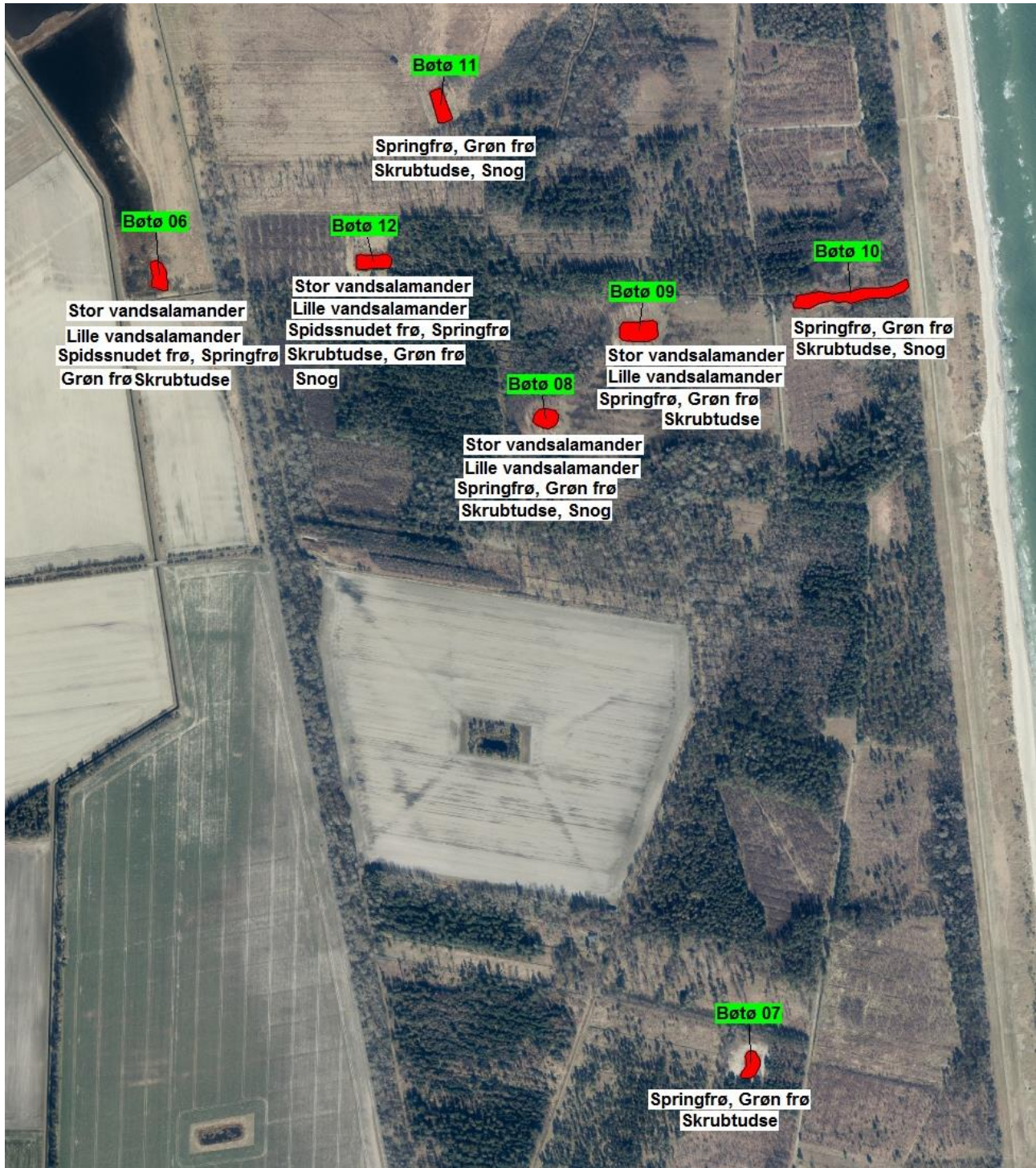
Bøtø 10	Ældre langstrakt sø, der tidligere har været overskygget i væsentlig grad. Burde oprensnes. Bredden afgræsses og der ses store bevoksninger af Vandnavle og Almindelig Firling ses på den tidsvis udtørrende bred.	Evt. potentiel ynglelokalitet for Spidssnudet Frø, men noget skygget. Burde oprensnes, men det er et stort projekt.
Bøtø 11	Gravet vandhul af ældre dato. Størstedelen er gennemgroet af Tagrør.	Oprensning og udtrækning af bredder vil være en væsentlig naturmæssig gevinst.
Bøtø 12	Gravet vandhul i åbning mellem bevoksninger. Bredbladet Dunhammer er stærkt dominerende langs bredderne og truer med at dominere hele vandfladen. Stor Vandsalamander findes også her.	Oprensning anbefales, men det flade anlæg skal opretholdes eller forbedres. Vurderes egnet til Løgfrø.
Bøtø 13	Veludviklet nygravet vandhul. Fisk og aktivitet af svømmefugle. Sparsom sumpvegetation og Sumpstrå, Glanskapslet Siv, Hestehale og Sværtevæld. Sparsom undervandsvegetation af Hornblad, Liden Andemad og grønne trådalger. Sandsynligvis predation på padde og paddeyngel fra fugle og på sigt fra fisk.	Vurderes egnet til Løgfrø. Intet aktuelt plejebæhov
Bøtø 14	Veludviklet nygravet vandhul. Måske fisk. Aktivitet af svømmefugle. Sparsom sumpvegetation og Sumpstrå, Glanskapslet Siv, Hestehale, Tagrør og Sværtevæld. Meget veludviklet undervandsvegetation med massiv forekomst af Hornblad, Vandranunkel, Vandkrans (?), Liden Andemad og grønne trådalger. Sandsynligvis predation på padde og paddeyngel fra fugle og på sigt fra fisk.	Vurderes egnet til Løgfrø. Intet aktuelt plejebæhov
Bøtø 15	Lidt ældre gravet vandhul på tøjeng. Ret veludviklet fladvandszone domineret af Sumpstrå og derfor svær at kette i. Undervandsvegetationen med Hornblad, Vandranunkel og på overfladen ses Liden Andemad og trådalger. Desværre fuld af fisk (Hundestejler).	Vurderes egnet til Løgfrø. Intet aktuelt plejebæhov.
Bøtø 16	Stort set vegetationsløst med sort vand, hvilket givetvis skyldes, at det er yndet vandhul for kreaturerne. Ingen padde.	Vurderes egnet til Løgfrø. Intet aktuelt plejebæhov
Bøtø 17	Gravet sø, der indgår i oversvømmelsesområde. Stor bestand af Grønbroget tudse, der primo maj er set i amplexus og hørt talrigt kvækkende på oversvømmede enge mod nordøst. En del store haletudser i vandhullet hen over sommeren. Udtørring kan udgøre et væsentligt problem, ligesom kraftig predation fra talrige svømmefugle.	Vurderes egnet til Strandtudse sammen med omgivende oversvømmede arealer. Intet aktuelt plejebæhov.
Bøtø 18	Relativt nyt fladvandet vandhul på middelrig bund. Vegetationen er endnu sparsom rundt bredden. Indgår i våde år i større oversvømmelse. Vandet virker ret eutroft som følge af oversvømmelse og rigt fugleliv	Vurderes egnet til Grønbroget Tudse. Intet aktuelt plejebæhov
Bøtø 19	Nygravet vandhul i sensommeren 2021. Indgår i større vinteroversvømmelse og fremstår eutroft og med kraftig påvirkning fra fugleliv. Fladvandet og muligt sommerudtørrende. Beliggende lige umiddelbart vest for lokalitet 18	Vurderes egnet til Grønbroget Tudse. Intet aktuelt plejebæhov

Tabel 2. Beskrivelse af vandhullerne og deres potentiale for forskellige padde samt evt. plejebæhov.

Kortbilag 1a - Padder i Bøtø Nor



Kortbilag 1b - Padder i Bøtøskoven mm



Fotobilag



Bøtø 03



Bøtø 13



Bøtø 14



Bøtø 15



Bøtø 16



Bøtø 17



Bøtø 18 og 19



Bøtø 18 og 19